

Coprinus martinii P.D. Orton, *Trans. Brit. Mycol.Soc.* 43 p. 201 (1960)

= **Coprinus martinii** J. Favre *Bull. trimest. Soc. mycol. Fr.* 53: 286 (1937) *nom. inval.*

= **Coprinopsis martinii** (P.D. Orton) Redhead, Vilgalys & Moncalvo, in Redhead, Vilgalys, Moncalvo, Johnson & Hopple, (2001).

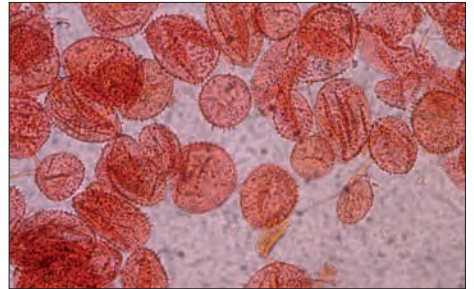
Observaciones: Saprófito graminícola, que fructifica muy raramente y candidato también a figurar en Listas Rojas de Aragón y Península Ibérica. Hábitat y microscopia la singularizan. Ver figs. 8 y 9.



Coprinus martinii P. D. Orton: Carpóforos.

Cortinarius brunneus (Pers.: Fr.) Fr., *Epicr. syst. mycol.* (Uppsala): 298 (1838)

Observaciones: Micorrizógeno de coníferas y con marcadas apetencias por los suelos oligotróficos como señalan BRANDRUD et al (1992) tanto para la variedad típica como para la var. *glandicolor* (Fr.) H. Lindstr. & Melot.



Coprinus martinii P. D. Orton: Detalle de los esferocistos del velo.

Cortinarius huronensis Ammirati & A.H. Sm., *Michigan Bot.* 11(1): 20 (1972)

= **Cortinarius palustris** (M. M. Moser) Nezdobjm., *Nov. sist. Niz. Rast.* 17: 55 (1980)

Observaciones: Micorrizógeno de coníferas que aflora aisladamente o en pequeños grupos de ejemplares entre esfagnos. Ver fig. 10.



Cortinarius huronensis Ammirati & A.H. Sm.: Carpóforos.

Cortinarius paleaceus (Weinm.) Fr., *Epicr. syst. mycol.* (Uppsala): 302 (1838)

Observaciones: Se trata de un pequeño *Telamonia* de la sección *Tenuiores* Fr., que establece micorrizas con diversas coníferas y planifolios, especialmente cuando medran en zonas situadas en suelos hidromorfos.

Cortinarius rigidus (Scop.) Fr., *Epicr. syst. mycol.* (Uppsala): 302 (1838)

Observaciones: Micorrizógeno de coníferas y planifolios que aflora habitualmente entre esfagnos.

Entoloma cetratum (Fr.: Fr.) M.M. Moser, *Kleine Kryptogamenflora*, Bd II b/2, ed. 4 (Stuttgart): 206 (1978)

Observaciones: Saprófito húmico y también briófilo tal y como indica NOORDELOOS (1992).

Entoloma conferendum var. **pusillum** (Vel.) Noordel., *Persoonia* 10(4): 450 (1980)

Observaciones: Saprófito húmico-lignícola singularizado por el pequeño tamaño de las fructificaciones y sus esporas con morfología cruciforme-asteriforme.

Entoloma farinogustus Arnolds & Noordel., *Persoonia* 10(2): 292 (1979)

Observaciones: Muy similar a *Entoloma cetratum*, (Fr.: Fr.) M.M. Moser con el cual comparte ecología, pero con fructificaciones de menor tamaño y olor manifiestamente harinoso. Muy raro. Ver fig. 11.



Entoloma farinogustus Arnolds & Noordel.: Carpóforos.

Entoloma mougeotii (Fr.) Hesler, *Beih. Nova Hedwigia* 23: 158 (1967)

Observaciones: Saprófito húmico-graminícola cuyos carpóforos afloran en la orla de turberas y áreas de drenaje muy inundadas.

Entoloma sericellum (Fr.: Fr.) P. Kumm., *Führer Pilzk.*: 97 (1871)

Observaciones: Considerando que se trata de una especie de fácil identificación y aunque presenta requisitos ecológicos algo más amplios que el anterior, se incluye aquí por no haberse constatado su presencia provincial fuera de estos ambientes.

Entoloma turbidum (Fr.: Fr.) Quél., *Mém. Soc. Émul. Montbéliard*, Sér. 2 5: 119 (1872)

Observaciones: Especie saprófita e inherente a estos ambientes cual indican NOORDELOOS (1992) para Europa y ESTEVE-RAVENTÓS et al (1999) en una de las pocas citadas conocidas de la Península Ibérica.

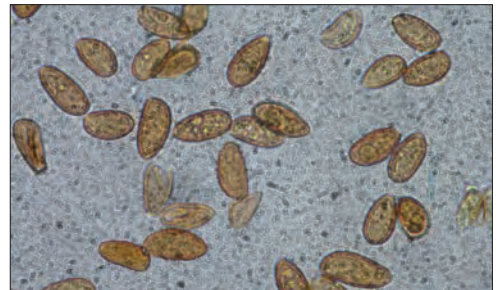
Galerina atkinsoniana A.H. Sm., *Mycologia* 45: 894 (1953)

=**Galerina vittiformis var. atkinsoniana**, (A.H. Sm.) Krieglst., *Beitr. Kenntn. Pilze Mitteleur.* 7: 66 (1991)

Observaciones: Taxon briotrófo que, aunque no estrictamente esfagnícola, aparece casi exclusivamente en turberas con esfagnos. Basidios bispóricos, esporas marcadamente verrucosas y sin placa suprahilar y la presencia de pileocistidios la separan de especies próximas del complejo *Vittiformis*. Ver figs. 12 y 13.



Galerina atkinsoniana A.H. Sm.: Carpóforos.



Galerina atkinsoniana A.H. Sm.: Esporas

Galerina clavata (Velen.) Kühner, *Encyclop. Mycol.* 7: 222 (1935)

Observaciones: Aunque tampoco rigurosamente esfagnícola, se encuentra íntimamente vinculada con briófitos hidrófilos (*Sphagnum* incluido); no habiéndola hallado nunca fuera de las turberas. Las láminas significativamente espaciadas, esporas moderadamente verrucosas y de tamaño considerable (hasta 16 x 8 micras) y la ausencia de fíbulas la determinan. Ver figs. 14 y 15.



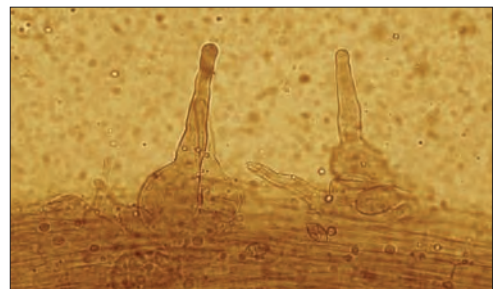
Galerina clavata (Velen.) Kühner: Carpóforos.

Galerina sphagnum (Pers.: Fr.) Kühner, *Encyclop. Mycol.*: 179 (1935)

Observaciones: Rara especie briotrófo-esfagnícola que debe considerarse a proteger. Fig. 16.

Galerina tibiicystis (G.F. Atk.) Kühner, *Encyclop. Mycol.*: 176 (1935)

Observaciones: En contraste con la anterior, es la más común y abundante de las especies del género que saprofitan los esfagnos. Ver fig. 17.



Galerina clavata (Velen.) Kühner: Pileocistidios



Galerina sphagnorum (Pers.: Fr.) Kühner: Carpóforos entre esfagnos.

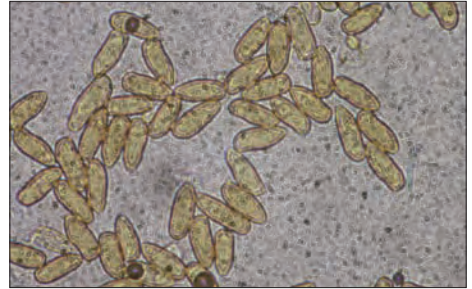


Galerina tibiiocystis (G. F. Atk.) Kühner: Carpóforos.

Inocybe lacera (Fr.: Fr.) P. Kumm., *Führer Pilzk.*: 79 (1871)

Orihuela del Tremedal, en turberas, entre esfagnos, en bosque de *Pinus sylvestris*, 10/09/2006, leg. y det. E. Suárez, H.H.T.S.G. 1047.

Observaciones: Especie de fácil reconocimiento (especialmente por la morfología esporal, ver fig. 18) pero con numerosas variedades y formas cuya nomenclatura no parece suficientemente clarificada todavía, especialmente en lo concerniente a las determinadas por su ecología. En correspondencia con el hábitat, la colección estudiada debería corresponder a la var. *helobia* Kuyper pero la no coincidencia de sus caracteres macroscópicos (porte, tamaño, etc.) induce a considerarla como la variedad típica.



Inocybe lacera (Fr.: Fr.) P. Kumm.: Esporas.

Inocybe lanuginosa (Bull. ex Fr.) P. Kumm., *Führer Pilzk.*: 80 (1871)

Observaciones: Taxon micorrizógeno de coníferas y planifolios cuya presencia se hace notar en las distintas turberas estudiadas. Fig. 19.



Inocybe lanuginosa (Bull. ex Fr.) P. Kumm.: Carpóforos.

Inocybe lanuginosa (Bull. ex Fr.) Kumm. var. ***ovatocystis*** (Boursier. & Kühner.) Stangl, *Z. Pilzk.* 42, (A):19 (1976)

Observaciones: No es más que una simple variedad de la anterior, caracterizada básicamente por la morfología de los cistidios.

Inocybe curvipes Karsten, *Hedwigia* 29: 176 (1890)

Observaciones: Simbionte, como los anteriores, de coníferas y planifolios aunque suele aflorar en medios menos ácidos y, en general, más eutrofizados.